

МУНИЦИПАЛЬНОЕ ОБЩЕОБРАЗОВАТЕЛЬНОЕ УЧРЕЖДЕНИЕ
«УДУГУЧИНСКАЯ СРЕДНЯЯ ОБЩЕОБРАЗОВАТЕЛЬНАЯ ШКОЛА»

РАССМОТРЕНО На заседании ШМО <u>Виталис</u> Протокол № 1 от 23.08.2023 г. Руководитель: Пасынкова О.Л.	СОГЛАСОВАНО Зам. директора по УВР МОУ «Удугучинская СОШ» Н.М. <u>Вострикова</u> «24» августа 2023 г.	Утверждено Директор МОУ «Удугучинская СОШ» _____ Е.В. Рыбакова Приказ № 83 от 24.08.2023 г.
--	---	---

**Дополнительная общеобразовательная
общеразвивающая программа**

Практическая география

Направление естественно-научное

Составитель Пасынкова О.Л.
ФИО

I
категория

Программа рассчитана на детей: 14-15 лет

Срок реализации программы 1 год

Количество часов: 1 час (в нед.) 34 часа (всего)

с. Удугучин 2023 г.

ПОЯСНИТЕЛЬНАЯ ЗАПИСКА

Настоящая программа имеет естественнонаучную направленность и признана расширить и углубить знания обучающихся в области географии.

Программа разработана в соответствии:

- Законом РФ «Об образовании в Российской Федерации» (от 29 декабря 2012 года № 273-ФЗ);
- Концепцией развития дополнительного образования детей (утв. Распоряжением Правительства РФ от 4 сентября 2014 г. №1726-р);
- Приказом Минпросвещения России от 09.11.2018 № 196 «Об утверждении Порядка организации и осуществления образовательной деятельности по дополнительным общеобразовательным программам»
- Постановлением Главного государственного санитарного врача РФ от 2 июля 2014г. №41 «Об утверждении СанПиН 2.4.4.3172-14 «Санитарно-эпидемиологические требования к устройству, содержанию и организации режима работы образовательных организаций ДО детей»;
- Письмом Минобрнауки РФ от 18.11.2015г. №09-3242 «О направлении рекомендаций» (вместе с «Методическими рекомендациями по проектированию дополнительных общеразвивающих программ»);

Образовательная деятельность по дополнительным общеобразовательным программам должна быть направлена на:

- формирование и развитие творческих способностей учащихся;
- удовлетворение индивидуальных потребностей учащихся в интеллектуальном развитии;
- выявление, развитие и поддержку талантливых учащихся.

Актуальность данной программы заключается в том, что при выполнении практических заданий по географии учащиеся учатся применять теорию на практике, самостоятельно добиваться поставленной цели, развиваются их аналитические способности. Например, при определении температуры, давления, влажности воздуха, направления и силы ветра, типа воздушных масс учащиеся получают суточную карту погоды; при изменении направления ветра могут прогнозировать погоду на ближайшие 1-2 дня. Навыки ориентирования помогут в повседневной жизни. Поиск занимательной информации позволит приобщить учащихся к чтению и закрепить навыки передачи информации в краткой, но доступной для восприятия форме.

Данная программа предназначена для обучающихся 14 – 15 лет. Обучение в кружке – средство дифференциации и индивидуализации обучения, когда за счет изменений в структуре, содержании и организации образовательного процесса более полно учитываются интересы, склонности и способности учащихся, создаются условия для образования старшеклассников в соответствии с их профессиональными интересами и намерениями в отношении продолжения образования. Программа «Практическая географии» рассчитана на один год обучения, 34 часа. Занятия проводятся один раз в неделю по 1 часу.

Формы и методы работы: научные, проблемные, мотивация на успех, реализация возможностей через аналитическую и поисковую работу. На занятиях также будут применены элементы игровой технологии, в основном, при закреплении полученных навыков и умений.

Основная цель курса - развитие практических навыков, умений учащихся при решении задач на основе географических знаний.

Задачи курса:

- развитие системного мышления,
- закрепление навыков работы с планом местности, с картой, по глобусу,
- умения проводить маршрутную и полярную съемки местности, навыков по ориентированию по компасу, по «живым компасам» природы, навыков решения задач на определение температуры воздуха, плотности и солености воды, амплитуды колебания температуры воздуха, атмосферного давления и его влияния на формирование погоды, климата, влияния на здоровье и жизнь живых организмов,
- решение задач на определение поясного времени, плотности населения и др.
- повышение научного интереса к изучению географии.

УЧЕБНО-ТЕМАТИЧЕСКИЙ ПЛАН

№ П/П	Раздел. Тема	Количество часов	Контроль
(1)-2	ВВЕДЕНИЕ.	2 часа.	
(3-10)	Тема 1. <i>КАРТА И ГЛОБУС</i>	8 часов	
(11-16)	Тема 2. <i>МАСШТАБ.</i> Масштаб. Виды масштаба.	6 часов	
(17-22)	Тема 3 ГЕОГРАФИЧЕСКИЕ КООРДИНАТЫ	6 часов	
(23-26)	Тема 4. АТМОСФЕРА	4 часа	
(27-28)	Тема 5. . ЧАСОВЫЕ ПОЯСА (ЧАСОВЫЕ ЗОНЫ)	2 часа	
(29-30)	Тема 6.. НАСЕЛЕНИЕ ЗЕМЛИ	2 часа	
(31-32)	Тема 7. СТРАНОВЕДЕНИЕ	2 часа	
(33-34)	Итоговое задание	2 часа	ИТОГОВОЕ ТЕСТИРОВАНИЕ.
		ИТОГО: 34 ч.	

Содержание учебно-тематического плана

ВВЕДЕНИЕ

Знакомство с планом работы кружка.

Игра « По странам и континентам».

КАРТА И ГЛОБУС

Практическая работа. Изучение легенды физической карты мира, глобуса, решение задач, работа с картами атласа.

Практические навыки по определению широт и долгот.

Навыки по анализу плана местности.

Ориентирование на местности. Азимут. Горизонтали.

Практическая работа. Решение задач, работа с картами атласа. Изображение холма на плане местности

Практические навыки по определению азимута, по определению высот с помощью шкалы высот и глубин. Закрепление на практике понятия «горизонталь», «холм». Навыки по проведению горизонталей.

МАСШТАБ. ВИДЫ МАСШТАБА.

Решение задач на преобразование масштаба, определение расстояний на бумаге и на местности, работа с картами атласа.

Практические навыки по преобразованию масштаба, определению расстояний на бумаге и на местности, работы с картами атласа.

Тренировочные задания с выбором ответа по 1 и 2 темам. Практические навыки по решению тестовых заданий определенной формы

АТМОСФЕРА.

Практические занятия. Определение средней температуры за сутки, при подъеме и спуске. Решение задач на определение амплитуды колебания температур за сутки, неделю, месяц, год, чертёж графика «Роза ветров». Решение задач на определение атмосферного давления

Навыки по определению средних температур, решению задач, построению графика изменения температуры. Что можно узнать по графику «Роза ветров». Навыки построения чертежа. Навыки на определения воздушных потоков по климатической карте. Составление карты погоды дня.

Роза ветров». Атмосферное давление

Тренировочные задания тестовой формы с развернутым ответом.

Работа с картами атласа

ЧАСОВЫЕ ПОЯСА (ЧАСОВЫЕ ЗОНЫ)

Практическая работа. Решение географических задач на определение поясного времени

Практические навыки по решению задач на определение поясного времени. Часовые пояса. Поясное время.

НАСЕЛЕНИЕ ЗЕМЛИ.

Практические занятия. Решение географических задач на определение плотности населения, анализ таблиц, графиков

Приемы решения заданий

Анализ таблиц. Анализ графиков

СТРАНОВЕДЕНИЕ,

Практические занятия по описанию региона России и страны по плану

Практические навыки по описанию региона России и страны по плану

Календарный учебный график со 01.09.2023г. по 31.05.2024г.

Месяц	Недели обучения		Количество часов/из них на контроль		Аттестация учащихся
			№ группы/год обучения		
	№1/1				
сентябрь	1	1-2	1		
	2	4-9	1		
	3	11-16	1		
	4	18-23	1		
	5	25-30	1		
октябрь	6	2-7	1		
	7	9-14	1		
	8	16-21	1		
	9	23-28	1		
ноябрь	10	6-11	1		
	11	13-18	1		
	12	20-25	1		
	13	27-2	1		
декабрь	14	4-9	1		
	15	11-16	1		
	16	18-23	1		
	17	25-30	1		
январь	18	8-13	1		
	19	15-20	1		
	20	22-27	1		
	21	29-3	1		
февраль	22	5-10	1		
	23	12-17	1		
	24	19-24	1		
	25	26-2	1		
март	26	4-9	1		
	27	11-16	1		
	28	18-23	1		
апрель	29	1-6	1		
	30	8-13	1		
	31	15-20	1		
	32	22-27	1		
май	33	13-18	1		Ит. аттестация
	34	20-25	1		Ит. аттестация
Всего учебных недель			34		
Всего часов по программе			34		

Средства обучения: учебные карты, план местности, глобусы, компасы, атласы для 7-9 классов.

Планируемые результаты.

В результате выполнения программы предусматривается активизация инициативы и творчества, повышение географических знаний, умений. Программа предполагает повышение интереса учащихся к предмету.

Личностные результаты:

1. Формирование целостного мировоззрения, соответствующего современному уровню развития науки и общественной практики, а также социальному, культурному, языковому и духовному многообразию современного мира.
2. Формирование познавательной и информационной культуры, в том числе развитие навыков самостоятельной работы с учебными пособиями, книгами, доступными инструментами и техническими средствами информационных технологий.
3. Формирование основ экологического сознания на основе признания ценности жизни во всех её проявлениях и необходимости ответственного, бережного отношения к окружающей среде.

Метапредметные результаты:

1. Овладение навыками самостоятельного приобретения новых знаний, организации деятельности, поиска средств её осуществления.
2. Формирование и развитие учебной и общепользовательской компетентности в области использования технических средств и ИКТ.
3. Умение извлекать информацию из различных источников.
4. Умение на практике пользоваться основными логическими приёмами, методами наблюдения, моделирования, объяснения, решения проблем, прогнозирования.

Предметные результаты:

Ученик научится:

- использовать различные источники географической информации (картографические, статистические, текстовые, видео- и фотоизображения, компьютерные базы данных) для поиска и извлечения информации, необходимой для решения учебных и практико-ориентированных задач;
- анализировать, обобщать и интерпретировать географическую информацию;
- находить и формулировать по результатам наблюдений (в том числе инструментальных) зависимости и закономерности;
- представлять в различных формах географическую информацию, необходимую для решения учебных и практико-ориентированных задач.

Ученик получит возможность научиться:

- ориентироваться на местности при помощи топографических карт и современных навигационных приборов;
- читать космические снимки и аэрофотоснимки, планы местности и географические карты;
- строить простые планы местности;
- выражать согласие или несогласие, высказывать, принимать или отвергать предложения.

Рабочая программа воспитания

1. Реализовывать воспитательные возможности общешкольных ключевых дел, поддерживать традиции их коллективного планирования, организации, проведения и анализа в школьном сообществе;
2. Организовать в школе интересную и событийно насыщенную жизнь школьного сообщества, что станет эффективным способом профилактики антисоциального поведения школьников.

Календарный план воспитательной работы

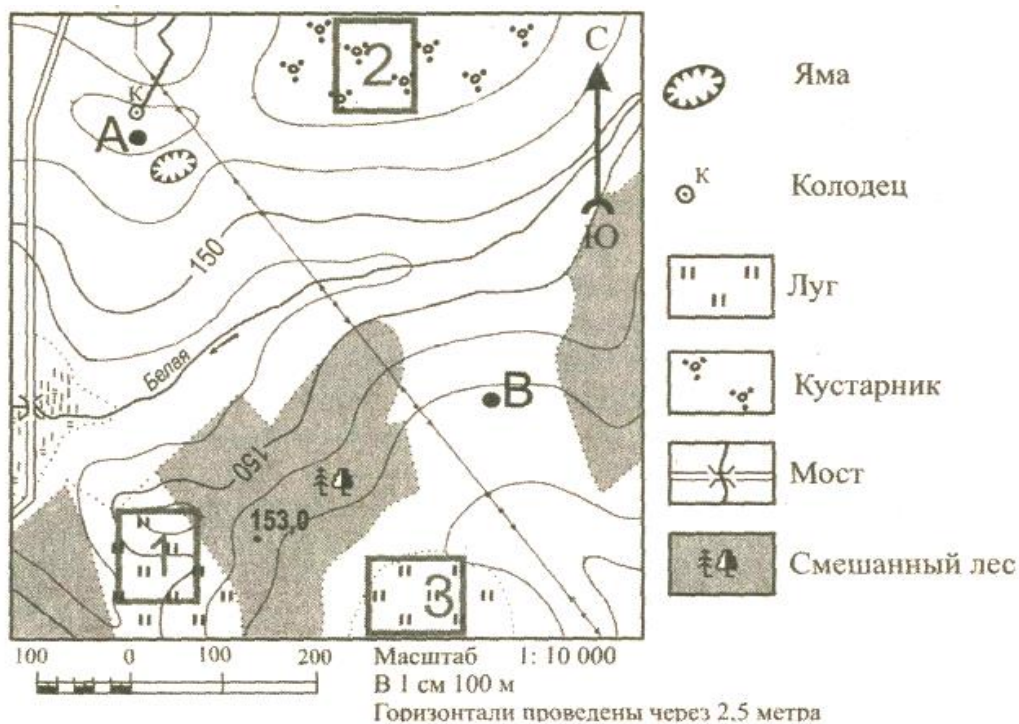
Проведение мероприятий в рамках предметной недели (апрель).

День Земли.

Весенняя неделя добра.

Литература

1. И.И.Баринова География России. 8 класс М.: Дрофа. 2011 г.
2. В.П. Дронов, В.Я. Ром. География России. Население и хозяйство. 9 класс М., 2012.
3. Крылова О.В. Интересный урок географии: Книга для учителя М., 2010.
4. Магидович И.П. Очерки по истории географических открытий М., 2010.
5. Маркин В.А. Я познаю мир. География. Детская энциклопедия. М.: Астрель, 2010.
6. Уроки географии «Кирилл и Мефодия» 6-9 классы. М.: 2006.
7. Студенцов Н.Н. Легенькая Е.Ф. Занимательная география Саратовский университет, 2010.
8. Электронная энциклопедия Кирилл и Мефодия.
9. Якубович В.И. и Смирнова Г.А. Записки географического клуба М., 2010.
10. За страницами учебника географии. – М.: Дрофа, 2010.
11. Атлас «География России». 8-9 класс.
12. И.И. Баринова. Тесты по географии: 8 класс: к учебнику И.И. Бариновой «География России: Природа. 8 класс». – М.: 2010.
13. В.И. Евдокимов. Тесты по географии России 8-9 класс. - М.: 2009.
14. Е.М. Курашева. География России в схемах и таблицах: 8 - 9 класс. – М.: 2011.



14. Определите по карте расстояние на местности по прямой от отметки с высотой 153,0 до колодца. Измерение проводите между центрами условных знаков. Полученный результат округлите до десятков метров. Ответ запишите в виде числа.

Ответ: _____ м.

15. Определите по карте, в каком направлении от моста через реку Белая находится точка с высотой 153,0.

Ответ: _____.

Задания 16, 17 выполняются с использованием приведённого ниже текста

АО «Котласский ЦБК» — «Котласский целлюлозно-бумажный комбинат» (юг Архангельской области, город Коряжма) — крупнейшее в России предприятие по комплексной безотходной химической переработке древесины хвойных и лиственных пород. Котласский ЦБК вырабатывает более миллиона тонн целлюлозы разных видов, сотни тысяч тонн печатной и технической бумаги, картона, древесно-волоконистые плиты и другие виды продукции.

16. Картами какого экономического района России нужно воспользоваться для того, чтобы определить местоположение г. Коряжма?

- 1) Уральского
- 2) Северного
- 3) Западно-Сибирского
- 4) Дальневосточного

17. Объясните, какие две особенности Архангельской области, способствовали размещению в г. Коряжма целлюлозно-бумажного комбината. Ответ запишите в бланке, указав сначала номер задания.

18. Туристические фирмы разных регионов России разработали слоганы (рекламные лозунги) для привлечения туристов в свои регионы. Установите соответствия, соответствующие выбранным ответам.

РЕГИОН

СЛОГАН

1) Ямало-Ненецкий АО

А) Здесь можно побывать в Долине гейзеров и

- 2) Камчатский край увидеть действующие вулканы!
3) Кабардино-Балкарская Республика Б) Окунитесь в полярную ночь,
4) Свердловская область прокатитесь на собачьей и оленьей упряжках!

19. Расположите регионы России в той последовательности, в которой их жители встречают Новый год. Запишите в бланк получившуюся последовательность букв.

- А) Смоленская область
Б) Чукотский АО
В) Омская область

20. Определите регион России по его краткому описанию.

Республика расположена в Азиатской части страны. На юге граница совпадает с Государственной границей Российской Федерации. Республика богата полезными ископаемыми: здесь имеются крупные залежи свинцово-цинковых, молибденовых, вольфрамовых, урановых руд, а также месторождения угля и многих других полезных ископаемых. На территории Республики находится около 60% береговой линии самого глубокого пресноводного озера в мире.

Ответ: Республика _____.

21. Определите экономический район по набору характеристик:

- а) В состав района входят только области.
б) Это индустриальное ядро России.
в) Отраслями специализации являются точное и наукоемкое машиностроение, химическая и текстильная промышленности.

22. Определите экономический район по набору характеристик:

- а) Это район нефти, газа и угля.
б) Значительная часть района заболочена.
в) Распространен «вахтовый» метод работы.

23. Определите экономический район по набору характеристик:

- а) Это самый многонациональный район России.
б) На юге района распложены горы.
в) Большая часть населения живет в станицах и аулах.

24. Определите экономический район по набору характеристик:

- а) богатые минеральные ресурсы;
б) металлургическая база - старейшая в стране;
в) развито тяжелое машиностроение;
г) основная проблема - экологическая.

25. Насильственное переселение народов, людей - это ...

26. Возвращение мигрантов на Родину - это ...

27. Рост и развитие пригородной зоны крупных городов - это ...

28. Группы близкорасположенных городов, объединенных тесными связями (трудовыми, культурно-бытовыми, производственными, инфраструктурными) - это ...

29. Производственные связи между предприятиями, выпускающими совместную продукцию - это ...

30. Вывоз товаров и услуг - это ...

1-19 задания (по 1 баллу)

20-30 задания-(2 балла)

Всего: 41 балл

Зачёт-20-41балл